



musée
TOULOUSE-LAUTREC
ALBI - TARN



Le portrait

Au sens général, le terme « portrait » est utilisé pour définir la représentation d'une personne. Il concerne différents domaines : la peinture, la photographie, la musique, la littérature...

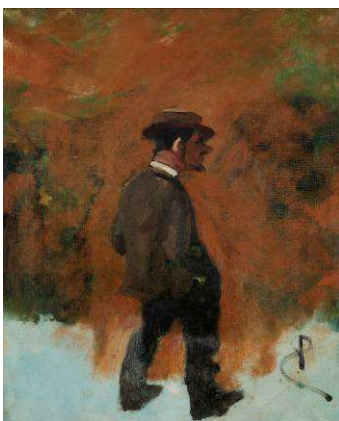
La mise en scène d'un personnage correspond toujours à des choix d'artistes, une interprétation pour rendre l'apparence extérieure ou intérieure.

La visée du portrait va également influencer les choix faits par l'artiste, convaincre, émouvoir, informer...

Henri de Toulouse-Lautrec croqué ou peint par ses contemporains

Œuvres (liste non exhaustive)

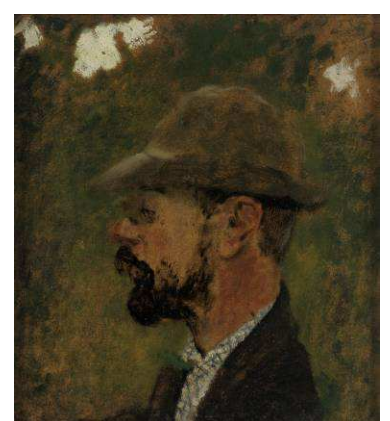
- René Princeteau (1839-1914), *Toulouse-Lautrec à 19 ans*, 1883, huile sur toile, 46x38 cm (inv. I 24)
- Edouard Vuillard (1868-1940), *Portrait de Toulouse-Lautrec à Villeneuve-sur-Yonne, chez les Natanson*, 1898, huile sur carton, 39x30 cm (inv. MTL I.25)
- Javal, *Portrait de Toulouse Lautrec, tête nue, de face*, 1883, huile sur toile, 46x38 cm (inv.MTL I.18)
- Edouard Vuillard (1868-1940), *Profil de Toulouse-Lautrec*, vers 1898, huile sur carton, 25,5x32 cm (inv. MTL. I 26)
- Louis Anquetin (1861-1932), *Portrait de Toulouse-Lautrec en pied*, 1889, fusain, 61,5x39 cm (inv. I 14)
- Maxime Dethomas (1868-1929), *Portrait de Toulouse-Lautrec, la tête seule*, 1898, crayon sépia, 12,3x12,8 cm (inv. I 17)



Toulouse-Lautrec à 19 ans, 1883



Portrait de Toulouse Lautrec, tête nue, de face, 1883



Profil de Toulouse-Lautrec, 1898

Cycle 1 – Cycle 2 – Cycle 3

Propositions de travail en classe	Programme
Photographie : photographier un élève en tournant tout autour ; portrait en pied, de face, de profil, de trois-quarts, de dos. 1 ^{er} temps statique, 2 ^{ème} temps en mouvement	Faire émerger la notion de portrait Mettre en évidence les notions de cadrage, position et la manière dont cela joue sur la photographie Distinguer les différents types de « cadrage » (portrait en pied, portrait en buste)

Photographie : photographier un élève en tournant tout autour ; portrait en buste, de face, de profil, de trois-quarts, de dos. 1 ^{er} temps impassible, 2 ^{ème} temps avec des émotions	Faire émerger la notion de portrait Saisir la notion d'instantané, jouer sur l'expression des émotions Mettre en évidence les notions de cadrage Distinguer les différents types de « cadrage » (portrait en pied, en buste, hors-champ...) Saisir la diversité des émotions à représenter Collecter, comparer, observer (diverses émotions)
Dessin ou peinture : dessiner le portrait d'un camarade à plusieurs reprises mêlant les vues en plongée et en contre-plongée	Faire émerger la notion de portrait
Peinture, photographie : après avoir travaillé le portrait physique, introduire l'idée du portrait psychologique (agir sur les traits du visage, utiliser la symbolique des couleurs, créer un arrière plan donnant des indications sur le caractère de la personne)	Faire émerger la notion de portrait Repérer et comprendre comment la couleur peut agir sur l'émotion à représenter Comprendre l'importance du choix des moyens plastiques pour agir sur le dessin afin d'exprimer les émotions voulues Représenter un portrait psychologique en jouant sur le trait, la couleur, les plans Transdisciplinarité : intégrer ce travail aux recherches sur les fiches d'identité des personnages lors de l'étude d'œuvres littéraires
Dessin (crayon, mine de plomb, encre de chine, fusain) : renouveler l'opération en travaillant sur la qualité du trait et l'expressivité (comment agir sur le trait pour rendre compte de l'émotion du personnage ou des éléments qu'on veut faire ressortir, faire réfléchir les élèves sur leurs intentions et les moyens qu'ils mettent en œuvre pour en rendre compte) ; du portrait « réel » au portrait charge	Faire émerger la notion de portrait ; Repérer et comprendre comment la couleur peut agir sur l'émotion à représenter Comprendre l'importance du choix des moyens plastiques pour agir sur le dessin afin d'exprimer les émotions voulues Représenter un portrait psychologique en jouant sur le trait, la couleur, les plans
Dessin (crayons de couleur, encres de couleur) : dessiner le portrait en pied de profil d'un élève en introduisant la couleur pour renforcer une émotion (possible avec un portrait de face)	Etudier les estampes japonaises et la calligraphie chinoise par exemple, pour s'approprier les techniques à l'encre, à la plume, au pinceau chinois
Découpage, collage : choisir les portraits en pied, en buste d'un même personnage, varier les formats, les découper puis les positionner sur une feuille selon leur taille et selon qu'ils sont en pied ou en buste et les placer (notion de plans, de composition et de profondeur)	Faire émerger la notion de portrait Définir ce qui caractérise une collection Se construire des repères parmi les portraits en fonction de leur cadrage
Idée de collection : classer les portraits de Lautrec par ses contemporains, du plus jeune au plus vieux	GS, CP, CE1 : se repérer dans l'espace et dans le temps
Idée de collection : réaliser un recueil chronologique par rapport aux dates des tableaux représentant Lautrec par ses contemporains	Définir ce qui caractérise une collection Se construire des repères chronologiques par rapport aux œuvres représentant Lautrec, les situer chronologiquement les unes par rapport aux autres et les organiser dans un recueil

Document élaboré en commun, Astrid de la Motte, CPD AV Tarn et musée Toulouse-Lautrec. Janvier 2011

Collège-Lycée

Pistes de travail (en cours de développement)

- Aborder les notions de portrait physique et de portrait psychologique
- Travailler sur la quête de la ressemblance et de la liberté prise à l'égard du réel
- Aborder la question du regard que l'on porte sur les autres et ce que l'on met de soi dans le portrait d'un autre
- Aborder la notion de subjectivité du regard d'un individu sur un autre
- Comparer son autoportrait et un portrait de soi pour aborder les notions de ressemblance et de subjectivité
- Le portrait de dos et ses secrets
- Traduire de manière plastique ou/et littéraire les relations entre l'artiste et son modèle ; comment, au-delà de l'apparence physique, le modèle recherche-t-il l'expression et le tempérament de son modèle ?
- Saisir la notion d'instantané
- Collecter, classer (chronologie), comparer (amélioration du coup de crayon), observer (diverses émotions)