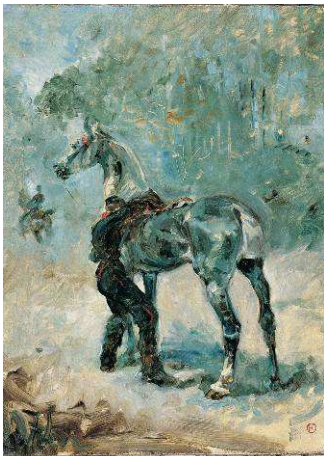


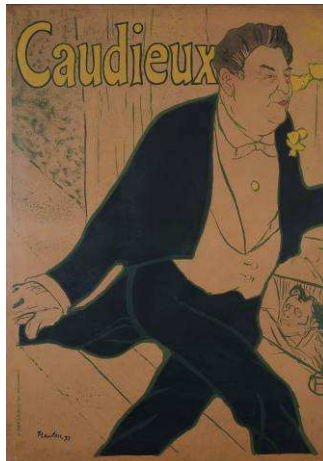
Le mouvement dans les œuvres d'Henri de Toulouse-Lautrec

Œuvres (liste non exhaustive)

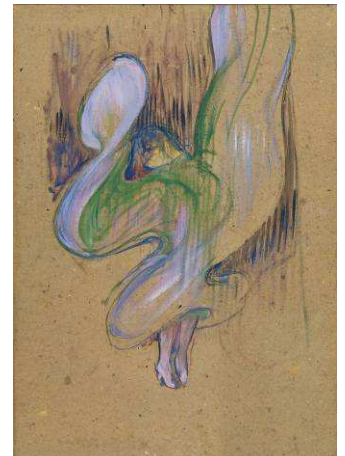
- Henri de Toulouse-Lautrec, *Artilleur scellant son cheval*, 1879, toile, 50,5x37, 5 cm (inv. 1)
- Henri de Toulouse-Lautrec, *Caudieux*, Lithographie, épreuve marouflée sur toile, 1893, 130x95cm (inv. A 8)
- Henri de Toulouse-Lautrec, *Monsieur, madame et le chien*, 1893, 48x60 cm (inv. 158)
- Henri de Toulouse-Lautrec, *La Loïe Fuller aux folies bergères*, 1893, huile sur carton, 63,2x45,3 cm (inv. 152)
- Henri de Toulouse-Lautrec, *La revue blanche*, 1895, 130x95 cm (inv. A 18)
- Henri de Toulouse-Lautrec, *La vache enragée*, 1896, lithographie, épreuve du deuxième état avec la lettre, tirée à 300 exemplaires, 83x60cm (inv. mTL A.27)
- Henri de Toulouse-Lautrec, *Chocolat dansant*, 1896, Peinture à l'essence, crayon bleu et crayon Conté, 65x50cm (inv. D 138)
- Henri de Toulouse-Lautrec, *La chaîne Simpson*, 1896, lithographie, 88x124cm (inv. A 22)
- Henri de Toulouse-Lautrec, *Au cirque*, 1899



Artilleur scellant son cheval, 1879



Caudieux, 1893



La Loïe Fuller aux folies bergères, 1893

Cycle 1 – Cycle 2 – Cycle 3

Propositions de pistes de travail en classe	Compétences en jeu
Dessin (crayon et/ou mine de plomb ou encre de chine) : observer <i>Caudieux</i> et/ou <i>La revue blanche</i> puis dessiner un personnage en mouvement en prenant soin de jouer sur le cadrage, la position du personnage et les vêtements et chevelure	Percevoir les choix de la composition Approcher les intentions de l'artiste Distinguer les différents types de cadrage S'interroger sur le choix du cadrage dans le mouvement Libérer le geste et produire le dessin d'un personnage en mouvement Traduire, en jouant sur les vêtements, la chevelure et la position du personnage, une intention précise

Dessin : observer <i>La chaîne Simpson</i> puis proposer une scène de genre dans laquelle l'élément statique renforcera l'impression de mouvement donnée à un des éléments ou personnages	S'intéresser à la traduction du mouvement Traduire par le dessin, en renforçant le contraste statique/ mouvement des différents éléments, une intention précise
Peinture ou technique mixte : observer <i>La chaîne Simpson</i> puis proposer aux élèves de transposer cette scène au XXIème siècle	Découvrir le sujet de l'œuvre : de quoi nous parle l'œuvre ? Prendre des indices visuels pour les transposer dans une production personnelle Traduire, dans son propre dessin, une intention délibérée, en incluant des éléments de l'œuvre d'un artiste Transformer le dessin pour lui donner un autre contexte historique Dégager les procédés de la composition : opposition fond/ forme
Technique mixte : choisir une image présentant des éléments ou personnages en mouvement représentés en entier, la photocopier et jouer sur le cadrage en faisant le choix de mettre hors-cadre des parties d'objets ou de personnes. Comparer et choisir celle qui transmet le mieux la notion de vitesse.	Percevoir la construction de l'image Percevoir le choix de la composition Approcher les intentions de l'artiste Approcher un savoir-faire Traduire, dans sa propre production, une intention délibérée de transmettre au mieux la vitesse, en incluant des éléments de l'œuvre d'un artiste
Idée de collection : collecter des images présentant des objets ou des personnes en mouvement, réfléchir sur le format (paysage ou portrait) pour renforcer l'idée de vitesse (une moto : format horizontal, une fusée : format vertical...)	Enrichir sa culture personnelle Etre capable de collecter diverses reproductions d'œuvre sur une même thématique ou intention d'artiste S'habituer à repérer, à isoler des éléments répondant à une idée précise (ici : la vitesse) Comprendre comment l'artiste peut jouer avec le support, le format pour renforcer son intention
Idée de collection : collecter les inventions du XIXème siècle symbolisant le mouvement et la modernité et celles des XXème et XXIème siècles	Enrichir sa culture personnelle Etre capable de collecter diverses reproductions d'œuvre sur une même thématique ou intention d'artiste
Dessin (encre et/ou fusain) : observer <i>Chocolat dansant</i> , inventer une histoire dessinée en trois vignettes, la 2 nd e vignette étant l'œuvre de Lautrec (avant/pendant/après)	S'habituer à repérer, à isoler des éléments d'une œuvre d'art pour saisir l'intention de l'artiste A partir de ces éléments, comprendre ce qui a pu se passer avant la scène représentée et imaginer ce qui pourrait se produire après Traduire, dans deux productions, ce qui a pu se passer avant et après, en incluant des éléments de l'œuvre d'un artiste
Peinture : créer un fond en mouvement à <i>Monsieur, madame et le chien</i> , scène statique.	Renforcer le contraste entre le mouvement et le statique S'interroger sur le choix du fond Traduire, dans sa propre production, une intention délibérée de transmettre au mieux le mouvement à l'arrêt, en incluant des éléments de l'œuvre d'un artiste
Peinture : à partir d'une scène en mouvement, <i>La vache enragée</i> , utiliser les éléments qui la composent (décors, personnages...) pour créer une scène immobile. Comment la composition d'une image peut-elle jouer sur l'impression de mouvement ?	Regarder pour comprendre les choix de composition dans une œuvre picturale Repérer les lignes horizontales, diagonales, ascendantes et/ou descendantes S'habituer à repérer, à isoler des éléments d'une œuvre d'art pour saisir l'intention de l'artiste Traduire, dans sa propre production, une intention délibérée de créer une scène immobile, en incluant des éléments de l'œuvre d'un artiste
Peinture (gouache ou acrylique) : trouver des moyens plastiques pour transcrire la notion de vitesse	Faire des liens avec l'œuvre d'Henri de Toulouse-Lautrec S'interroger sur les différents moyens plastiques pour transcrire la notion de vitesse Enrichir sa culture personnelle en étudiant l'œuvre de Gerhard Richter (peinture et règle plate)