

Le portrait

Au sens général, le terme « portrait » est utilisé pour définir la représentation d'une personne. Il concerne différents domaines : la peinture, la photographie, la musique, la littérature...

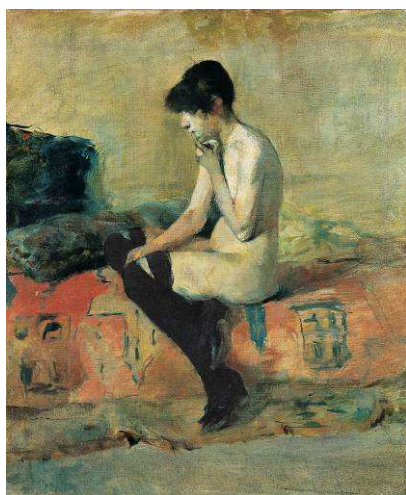
La mise en scène d'un personnage correspond toujours à des choix d'artistes, une interprétation pour rendre l'apparence extérieure ou intérieure.

La visée du portrait va également influencer les choix faits par l'artiste, convaincre, émouvoir, informer...

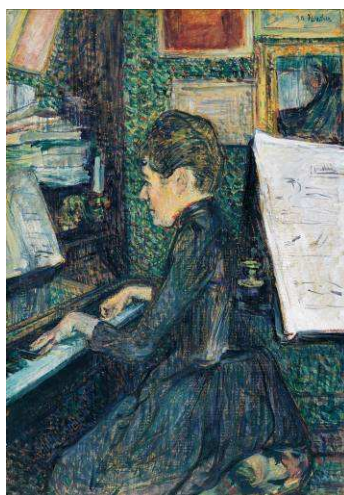
Toulouse-Lautrec et le portrait, des œuvres de jeunesse aux peintures de la maturité

Œuvres (liste non exhaustive)

- Henri de Toulouse-Lautrec, *La comtesse A. de Toulouse-Lautrec*, 1882, huile sur toile, 41x32,5 cm (inv. MTL 77)
- Henri de Toulouse-Lautrec, *Etude de nu. Femme assise sur un divan*, 1882, huile sur toile, 55x46 cm (inv. MTL 78)
- Henri de Toulouse-Lautrec, *Carmen la Rousse*, 1885, huile sur bois, 23x15 cm (inv. MTL 112)
- Henri de Toulouse-Lautrec, *Désiré Dihau, basson de l'Opéra de Paris*, 1890, huile sur bois, 35x27 cm (inv. MTL 135)
- Henri de Toulouse-Lautrec, *Mademoiselle Dihau au piano*, 1890, huile sur carton, 68x48,5 cm (inv. MTL 132)
- Henri de Toulouse-Lautrec, *Monsieur Henri Dihau*, 1891, huile sur carton, 41,8x30,10 cm (inv. MTL 137)
- Henri de Toulouse-Lautrec, *Eldorado : Aristide Bruant dans son cabaret*, 1892, lithographie en quatre couleurs, 150x100 cm (inv. MTL D. 138)
- Henri de Toulouse-Lautrec, *Yvette Guilbert*, 1894, fusain rehaussé de peinture à l'essence sur papier bulle, 186x93 cm (inv. MTL 162)
- Henri de Toulouse-Lautrec, *Madame Berthe Bady*, 1897, huile sur carton, 70,3x60 cm (inv. MTL 197)
- Henri de Toulouse-Lautrec, *L'Anglaise du Star au Havre*, 1899, huile sur bois, 41x32,8 cm (inv. MTL 203)
- Henri de Toulouse-Lautrec, *Buveuse ou Gueule de bois*, 1899, encre noire, crayon bleu et crayon Conté, 49,3x63,2 cm (inv. MTL D. 88)
- Henri de Toulouse-Lautrec, *La Modiste, Mademoiselle Louise Blouet d'Enguin*, 1900, huile sur bois, 61x49,3 cm (inv. MTL 212)



Etude de nu. Femme assise sur un divan, 1882



Mademoiselle Dihau au piano, 1890



Yvette Guilbert, 1894

Cycle 1 – Cycle 2 – Cycle 3

Propositions de pistes de travail en classe	Compétences en jeu
Idée de collection : réaliser un recueil chronologique en classant les tableaux de Lautrec, du plus ancien au plus récent	Définir ce qui caractérise une collection Appréhender l'ensemble de la collection et en extraire les différents thèmes ou sujets Se construire des repères chronologiques sur l'ensemble de l'œuvre d'un artiste, le situer par rapport à d'autres artistes et à des périodes historiques
Dessin (crayon, mine de plomb) : à partir d'un portrait photographique en buste, ne garder que les traits essentiels du visage	Faire émerger la notion de portrait, choisir de représenter uniquement les traits principaux pour comprendre le travail de l'artiste, ce qu'il voit.
Peinture, ou découpage et collage : choisir un élément vestimentaire ou une couleur qui caractérise la personne. Symboliser quelqu'un par un objet	Faire émerger la notion de portrait psychologique, symbolique en choisissant de le représenter principalement à travers un objet, un élément vestimentaire
Dessin, peinture ou technique mixte : Représenter un personnage de dos en reprenant les éléments caractéristiques dégagés précédemment	Ouverture culturelle et mise en réseaux : penser à l'album <i>Cyrano</i> de Rebecca Dautremer et Tai-Marc le Thanh dans lequel les trois personnages principaux sont symbolisés par un objet ou un animal.
Idée de collection : collecter et classer les œuvres selon s'il s'agit d'un portrait en pied, en buste, de face, de profil, de trois-quarts, de dos	Définir ce qui caractérise une collection Se construire des repères pour classer les œuvres en donnant des critères Collecter et comparer
Peinture (acrylique) : peindre un même portrait sur des supports différents (carton, bois, toile, papier)	Faire émerger la notion de portrait, représenter uniquement le même portrait sur des supports différents et observer les changements Savoir repérer le support et l'outil choisis par l'artiste en expérimentant soi-même
Dessin et peinture : à l'aide de techniques différentes (crayon, fusain, mine de plomb, encre, pastel sec, pastel gras, gouache, acrylique), sur un support papier, faire le portrait d'une même personne	Faire émerger la notion de portrait, représenter uniquement le même portrait avec des outils différents et observer les changements Savoir repérer les outils et la gamme colorée choisis par l'artiste en expérimentant soi-même Collecter et comparer
Idée de collection : classer les œuvres selon si les personnes sont des amis de Lautrec, des membres de sa famille, des personnes du monde du spectacle	Savoir repérer des critères de classement, savoir collecter, classer, comparer
Technique mixte : choisir un portrait, découper la silhouette et lui inventer un nouveau décor pour donner des indications sur son caractère ou sa vie ou ses passions ou son époque ou ses émotions...	Faire émerger la notion de portrait psychologique en agissant sur le fond
Technique mixte : choisir un portrait en pied, le photocopier, en disposer un sur un fond abstrait, l'autre sur un fond figuratif (possible avec un portrait en buste)	Faire émerger la notion de portrait psychologique en agissant sur le fond Comprendre les notions de figuratif, d'abstrait Comparer
Peinture ou pastel gras : choisir un portrait en pied, le photocopier (3) et le disposer sur un camaïeu de bleu, un camaïeu de rouge puis un camaïeu de jaune (possible avec un portrait en buste)	Prendre conscience de l'importance du choix des couleurs, des effets différents produits par les couleurs primaires Comprendre ce qu'est un camaïeu de couleurs
Peinture ou pastel gras : choisir un portrait en pied, le disposer sur un sol (couleur primaire au choix) et peindre le mur avec la complémentaire	Comprendre l'idée de couleurs primaires et complémentaires Apprendre à situer une personne dans l'espace
Technique mixte : à partir d'images collectées dans les journaux, choisir des portraits en buste aux émotions différentes (colère, joie, peur...) et les coller sur des fonds peints avec des couleurs exprimant l'émotion contraire	Apprendre à percevoir la symbolique des couleurs Repérer les contraires
Découpage, collage : à partir d'images collectées dans les journaux puis découpées, créer une personne ayant une position en contradiction avec l'émotion peinte sur son visage	Prendre conscience d'une des caractéristiques de ce portrait : l'importance de l'émotion Jouer sur les contrastes et les contraires

Document élaboré en commun, Astrid de la Motte, CPD AV Tarn et musée Toulouse-Lautrec. Janvier 2011

Collège-Lycée

Pistes de travail (en cours de développement)

- Aborder les notions de portrait physique et de portrait psychologique
- Travailler sur la quête de la ressemblance et de la liberté prise à l'égard du réel en comparant les portraits d'un seul individu réalisés par divers artistes ; aborder la notion de subjectivité du regard d'un individu sur un autre
- Traduire de manière plastique ou/littéraire les relations entre deux artistes, celui qui peint et celui qui se prête au jeu du modèle
- Par une production littéraire, découvrir que l'art du portrait, au-delà d'un art de la représentation visuelle, peut être un art de la parole ou de la plume
- Travailler sur le pouvoir expressif des lignes, des couleurs et de l'importance du fond ou non sur lequel se détache l'individu
- Aborder la notion des fonctions et des rôles sociaux du portrait en étudiant les décors, les postures et les gestuelles, les costumes et les accessoires
- Etudier l'évolution de la facture, des couleurs et de la gestion du sujet dans l'œuvre de Lautrec