



Toulouse-Lautrec et le portrait

Henri de Toulouse-Lautrec croqué ou peint par ses contemporains

Le portrait

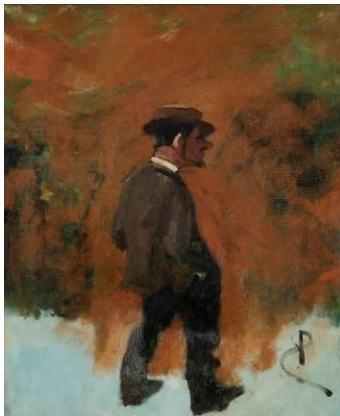
Au sens général, le terme « portrait » est utilisé pour définir la représentation d'une personne. Il concerne différents domaines : la peinture, la photographie, la musique, la littérature...

La mise en scène d'un personnage correspond toujours à des choix d'artistes, une interprétation pour rendre l'apparence extérieure ou intérieure.

La visée du portrait va également influencer les choix faits par l'artiste, convaincre, émouvoir, informer...

Oeuvres (liste non exhaustive)

- **René Princeteau (1839-1914)**, *Toulouse-Lautrec à 19 ans*, 1883, huile sur toile, 46x38 cm (inv. I 24)
- **Edouard Vuillard (1868-1940)**, *Portrait de Toulouse-Lautrec à Villeneuve-sur-Yonne, chez les Natanson*, 1898, huile sur carton, 39x30 cm (inv. MTL I.25)
- **Javal**, *Portrait de Toulouse Lautrec, tête nue, de face*, 1883, huile sur toile, 46x38 cm (inv.MTL I.18)
- **Edouard Vuillard (1868-1940)**, *Profil de Toulouse-Lautrec*, vers 1898, huile sur carton, 25,5x32 cm (inv. MTL. I 26)
- **Louis Anquetin (1861-1932)**, *Portrait de Toulouse-Lautrec en pied*, 1889, fusain, 61,5x39 cm (inv. I 14)
- **Maxime Dethomas (1868-1929)**, *Portrait de Toulouse-Lautrec, la tête seule*, 1898, crayon sépia, 12,3x12,8 cm (inv. I 17)



Toulouse-Lautrec à 19 ans, 1883



Portrait de Toulouse Lautrec, tête nue, de face, 1883



Profil de Toulouse-Lautrec, 1898

Cycle 1 – Cycle 2 – Cycle 3

Propositions de travail en classe	Programme
Photographie : photographier un élève en tournant tout autour ; portrait en pied, de face, de profil, de trois-quarts, de dos. 1 ^{er} temps statique, 2 ^{ème} temps en mouvement	Faire émerger la notion de portrait Mettre en évidence les notions de cadrage, position et la manière dont cela joue sur la photographie Distinguer les différents types de « cadrage » (portrait en pied, portrait en buste)
Photographie : photographier un élève en tournant tout autour ; portrait en buste, de face, de profil, de trois-quarts, de dos. 1 ^{er} temps impassible, 2 ^{ème} temps avec des émotions	Faire émerger la notion de portrait Saisir la notion d'instantané, jouer sur l'expression des émotions Mettre en évidence les notions de cadrage Distinguer les

	différents types de « cadrage » (portrait en pied, en buste, hors-champ...) Saisir la diversité des émotions à représenter Collecter, comparer, observer (diverses émotions)
Dessin ou peinture : dessiner le portrait d'un camarade à plusieurs reprises mêlant les vues en plongée et en contre-plongée	Faire émerger la notion de portrait
Peinture, photographie : après avoir travaillé le portrait physique, introduire l'idée du portrait psychologique (agir sur les traits du visage, utiliser la symbolique des couleurs, créer un arrière plan donnant des indications sur le caractère de la personne)	Faire émerger la notion de portrait Repérer et comprendre comment la couleur peut agir sur l'émotion à représenter Comprendre l'importance du choix des moyens plastiques pour agir sur le dessin afin d'exprimer les émotions voulues Représenter un portrait psychologique en jouant sur le trait, la couleur, les plans Transdisciplinarité : intégrer ce travail aux recherches sur les fiches d'identité des personnages lors de l'étude d'œuvres littéraires
Dessin (crayon, mine de plomb, encre de chine, fusain) : renouveler l'opération en travaillant sur la qualité du trait et l'expressivité (comment agir sur le trait pour rendre compte de l'émotion du personnage ou des éléments qu'on veut faire ressortir, faire réfléchir les élèves sur leurs intentions et les moyens qu'ils mettent en œuvre pour en rendre compte) ; du portrait « réel » au portrait charge	Faire émerger la notion de portrait ; Repérer et comprendre comment la couleur peut agir sur l'émotion à représenter Comprendre l'importance du choix des moyens plastiques pour agir sur le dessin afin d'exprimer les émotions voulues Représenter un portrait psychologique en jouant sur le trait, la couleur, les plans
Dessin (crayons de couleur, encres de couleur) : dessiner le portrait en pied de profil d'un élève en introduisant la couleur pour renforcer une émotion (possible avec un portrait de face)	Etudier les estampes japonaises et la calligraphie chinoise par exemple, pour s'appropriier les techniques à l'encre, à la plume, au pinceau chinois
Découpage, collage : choisir les portraits en pied, en buste d'un même personnage, varier les formats, les découper puis les positionner sur une feuille selon leur taille et selon qu'ils sont en pied ou en buste et les placer (notion de plans, de composition et de profondeur)	Faire émerger la notion de portrait Définir ce qui caractérise une collection Se construire des repères parmi les portraits en fonction de leur cadrage
Idée de collection : classer les portraits de Lautrec par ses contemporains, du plus jeune au plus vieux	GS, CP, CE1 : se repérer dans l'espace et dans le temps
Idée de collection : réaliser un recueil chronologique par rapport aux dates des tableaux représentant Lautrec par ses contemporains	Définir ce qui caractérise une collection Se construire des repères chronologiques par rapport aux œuvres représentant Lautrec, les situer chronologiquement les unes par rapport aux autres et les organiser dans un recueil

Collège-Lycée

- **Pistes de travail** (*en cours de développement*)
 - Aborder les notions de portrait physique et de portrait psychologique
 - Travailler sur la quête de la ressemblance et de la liberté prise à l'égard du réel
 - Aborder la question du regard que l'on porte sur les autres et ce que l'on met de soi dans le portrait d'un autre
 - Aborder la notion de subjectivité du regard d'un individu sur un autre
 - Comparer son autoportrait et un portrait de soi pour aborder les notions de ressemblance et de subjectivité
 - Le portrait de dos et ses secrets
 - Traduire de manière plastique ou/et littéraire les relations entre l'artiste et son modèle ; comment, au-delà de l'apparence physique, le modèle recherche-t-il l'expression et le tempérament de son modèle ?
 - Saisir la notion d'instantané
 - Collecter, classer (chronologie), comparer (amélioration du coup de crayon), observer (diverses émotions)

Henri de Toulouse-Lautrec par lui-même, de la réalité à la caricature

Œuvres (liste non exhaustive)

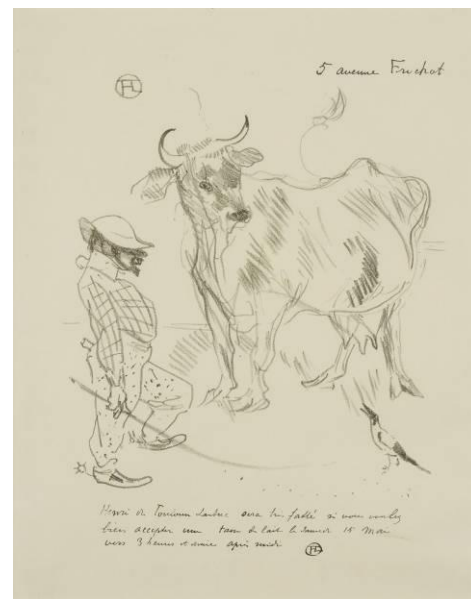
- Henri de Toulouse-Lautrec, *Autoportrait*, 1880, huile sur carton, 40,3x32,4 cm (inv. MTL 20)
- Henri de Toulouse-Lautrec, *Autoportrait à charge*, 1885, plume, 17,5x11,2 cm (inv. D 66)
- Henri de Toulouse-Lautrec, *Autoportrait à charge*, 1896, dessin au crayon conté (inv. D 132)
- Henri de Toulouse-Lautrec, *Invitation à une tasse de lait*, 1897, lithographie, lettre par l'artiste à la plume sur papier report, 26,5x20,5 cm (inv. MTL L. 167)



Autoportrait, 1880



Autoportrait à charge, 1885



Invitation à une tasse de lait, 1897

Cycle 1 – Cycle 2 – Cycle 3

Propositions de travail en classe	Compétences en jeu
<p>Dessin (crayon, fusain, mine de plomb, encre) : à l'aide d'un miroir, proposer à chaque enfant de dessiner son autoportrait en buste, de face, pendant une semaine, une fois par jour, en prenant soin de dater chaque dessin). Renouveler l'expérience à plusieurs reprises dans l'année. Autoportrait physique et psychologique</p>	<p>Faire émerger la notion de portrait Se représenter le plus fidèlement possible (physique ? psychologique ?) Saisir la notion d'instantané Collecter, classer (chronologie), comparer (amélioration du coup de crayon), observer (diverses émotions)</p>
<p>Photographie : proposer à l'enfant de choisir, le cadrage, la position, le décor et de se faire prendre en photographie. 1^{er} temps, impassible et statique ; 2^{ème} temps, en choisissant une émotion et en mouvement</p>	<p>Mettre en évidence les notions de cadrage, position, décor et la manière dont cela joue sur la composition du tableau Distinguer les différents types de « cadrage » (portrait en pied, en buste) Saisir la diversité des émotions à représenter</p>

<p>Dessin (crayon, mine de plomb, encre de chine, fusain) : dessiner son autoportrait en pied, de face (à l'aide d'un miroir). Renouveler l'opération en travaillant sur la qualité du trait et l'expressivité (comment agir sur le trait pour rendre compte de ses émotions - dire qui l'on est - ou des éléments qu'on veut faire ressortir ? Faire réfléchir les élèves sur leurs intentions et les moyens qu'ils mettent en œuvre pour en rendre compte) ; du portrait physique au portrait psychologique</p>	<p>Observer les œuvres de Toulouse-Lautrec et retrouver le sentiment que le peintre a souhaité représenter et les choix opérés pour y parvenir</p> <p>Voir parfois combien la représentation de ces sentiments est exacerbée</p> <p>Puiser dans ces observations pour représenter une émotion, quels éléments faire ressortir, comment agir sur le trait ?</p>
<p>Dessin (crayons de couleur, encres de couleur) : dessiner son autoportrait en pied de face (à l'aide d'un miroir) en introduisant la couleur pour renforcer une émotion (possible avec un portrait de face). Autoportrait psychologique</p>	<p>Repérer et comprendre comment la couleur peut agir sur l'émotion à représenter</p>
<p>Technique mixte : à partir de son autoportrait, trouver les moyens plastiques pour changer les émotions du visage. Autoportrait psychologique</p>	<p>Comprendre que le choix des moyens plastiques est important pour agir sur le dessin afin d'exprimer les émotions voulues.</p>
<p>Technique mixte : à partir de son autoportrait, trouver les moyens plastiques pour vieillir le visage</p>	<p>Comprendre que les moyens plastiques permettent d'agir sur le dessin pour exprimer ce qu'on souhaite représenter.</p>
<p>Technique mixte : à partir de son autoportrait, proposer à l'enfant d'étirer, de chiffonner, de déplacer, de superposer... Transcrire par des gestes un état (fatigue, colère...) et créer un autoportrait psychologique</p>	<p>Comprendre le rôle du geste dans la composition plastique</p>
<p>Dessin : à partir d'une photographie en pied de l'enfant, lui proposer de dessiner son autoportrait en pied, en étirant la silhouette ou en l'arrondissant... De l'autoportrait « réel » à l'autoportrait chargé</p>	<p>Apprendre à porter un regard ironique sur soi</p> <p>Savoir faire rire les autres avec sa propre image Autodérision</p>
<p>Dessin : à partir d'une photographie en buste de l'enfant, lui proposer de dessiner son visage en agissant sur les traits et leur qualité (étirer, renforcer, épaissir, doubler...). De l'autoportrait « réel » à l'autoportrait chargé</p>	<p>Apprendre à porter un regard ironique sur soi</p> <p>Savoir faire rire les autres avec sa propre image Autodérision</p>

Regards croisés sur un artiste : Henri de Toulouse-Lautrec

Œuvres (liste non exhaustive)

- René Princeteau (1839-1914), *Toulouse-Lautrec à 19 ans*, 1883, huile sur toile, 46x38 cm (inv. I 24)
- Edouard Vuillard (1868-1940), *Portrait de Toulouse-Lautrec à Villeneuve-sur-Yonne, chez les Natanson*, 1898, huile sur carton, 39x30 cm (inv. MTL I.25)
- Javal, *Portrait de Toulouse Lautrec, tête nue, de face*, 1883, huile sur toile, 46x38 cm (inv.MTL I.18)
- Edouard Vuillard (1868-1940), *Profil de Toulouse-Lautrec*, vers 1898, huile sur carton, 25,5x32 cm (inv. MTL. I 26)
- Louis Anquetin (1861-1932), *Portrait de Toulouse-Lautrec en pied*, 1889, fusain, 61,5x39 cm (inv. I 14)
- Maxime Dethomas (1868-1929), *Portrait de Toulouse-Lautrec, la tête seule*, 1898, crayon sépia, 12,3x12,8 cm (inv. I 17)
- Henri de Toulouse-Lautrec, *Autoportrait*, 1880, huile sur carton, 40,3x32,4 cm (inv. MTL 20)
- Henri de Toulouse-Lautrec, *Autoportrait à charge*, 1885, plume, 17,5x11,2 cm (inv. D 66)
- Henri de Toulouse-Lautrec, *Autoportrait à charge*, 1896, dessin au crayon conté (inv. D 132)
- Henri de Toulouse-Lautrec, *Invitation à une tasse de lait*, 1897, lithographie, lettre par l'artiste à la plume sur papier report, 26,5x20,5 cm (inv. MTL L. 167)



Autoportrait, 1880



Autoportrait à charge, 1896



Profil de Toulouse-Lautrec, vers 1898

Regards croisés des critiques sur Lautrec et son œuvre

- Roger Marx, extrait « Le rapide », 13 février 1893
- Gustave Geoffroy, extrait « La justice », 13 février 1893
- Alexandre Hepp, extrait « Le journal », 26 mars 1899
- Arsène Alexandre, extrait « Le Figaro », 30 mars 1899
- Jules Roques, extrait « Le courrier français », 15 septembre 1901
- Lettre d'Alphonse de Toulouse Lautrec à Maurice Joyant, Albi, 4 février 1902

Regards croisés des cinéastes

- Baz Luhrmann, *Moulin Rouge*, 2001
- Roger Planchon, *Lautrec*, 1998
- John Huston, *Moulin Rouge*, 1952

Cycle 1 – Cycle 2 – Cycle 3

Propositions de travail en classe	Programme
<p>Photographie : photographier un élève en tournant tout autour ; portrait en pied, de face, de profil, de trois-quarts, de dos. 1^{er} temps statique, 2^{ème} temps en mouvement</p>	<p>Faire émerger la notion de portrait</p> <p>Mettre en évidence les notions de cadrage</p> <p>Distinguer les différents types de « cadrage » (portrait en pied, portrait en buste, hors-champ...)</p>
<p>Photographie : photographier un élève en tournant tout autour ; portrait en buste, de face, de profil, de trois-quarts, de dos. 1^{er} temps impassible, 2^{ème} temps avec des émotions</p>	<p>Faire émerger la notion de portrait</p> <p>Saisir la notion d'instantané, jouer sur l'expression des émotions</p> <p>Mettre en évidence les notions de cadrage position</p> <p>Distinguer les différents types de « cadrage » (portrait en pied, portrait en buste, hors-champ...)</p> <p>Saisir la diversité des émotions à représenter</p> <p>Collecter, comparer, observer (diverses émotions)</p>
<p>Dessin ou peinture : dessiner le portrait d'un camarade à plusieurs reprises mêlant les vues en plongée et en contre-plongée</p>	<p>Faire émerger la notion de portrait</p>
<p>Peinture, photographie : après avoir travaillé le portrait physique, introduire l'idée du portrait psychologique (agir sur les traits du visage, utiliser la symbolique des couleurs, créer un arrière plan donnant des indications sur le caractère de la personne)</p>	<p>Faire émerger la notion de portrait</p> <p>Repérer et comprendre comment la couleur peut agir sur l'émotion représentée</p> <p>Comprendre l'importance du choix des moyens plastiques pour agir sur le dessin afin d'exprimer les émotions voulues</p> <p>Représenter un portrait psychologique en jouant sur le trait, la couleur, les plans</p> <p>Transdisciplinarité : intégrer ce travail aux recherches sur les fiches d'identité des personnages lors de l'étude d'œuvres littéraires</p>

<p>Dessin (crayon, mine de plomb, encre de chine, fusain) : dessiner le portrait en pied, de profil. Renouveler l'opération en travaillant sur la qualité du trait et l'expressivité (comment agir sur le trait pour rendre compte de l'émotion du personnage ou des éléments qu'on veut faire ressortir, faire réfléchir les élèves sur leurs intentions et les moyens qu'ils mettent en œuvre pour en rendre compte) ; du portrait « réel » au portrait charge.</p>	<p>Faire émerger la notion de portrait</p> <p>Repérer et comprendre comment la couleur peut agir sur l'émotion représentée</p> <p>Comprendre l'importance du choix des moyens plastiques pour agir sur le dessin afin d'exprimer les émotions voulues</p> <p>Représenter un portrait psychologique en jouant sur le trait, la couleur, les plans</p>
<p>Dessin (crayons de couleur, encres de couleur) : dessiner le portrait en pied de profil d'un élève en introduisant la couleur pour renforcer une émotion (possible avec un portrait de face)</p>	<p>Etudier les estampes japonaises et la calligraphie chinoise par exemple, pour s'appropriier les techniques à l'encre, à la plume, au pinceau chinois</p>
<p>Découpage, collage : choisir les portraits en pied, en buste d'un même personnage, varier les formats, les découper puis les positionner sur une feuille selon leur taille et selon qu'ils sont en pied ou en buste et les placer (notion de plans, de composition et de profondeur)</p>	<p>Faire émerger la notion de portrait</p> <p>Définir ce qui caractérise une collection</p> <p>Se construire des repères parmi les portraits en fonction de leur cadrage</p>
<p>Mise en boîte : passer d'une image bidimensionnelle à un travail tridimensionnel pour faire comprendre à l'enfant ce que sont des plans (1^{er} plan, 2nd plan, arrière plan) ex : 1^{er} plan : une nature morte, 2^{ème} plan : un bout du personnage, 3^{ème} plan : le reflet.</p>	<p>Lire une œuvre d'art et comprendre qu'il existe deux niveaux d'analyse</p> <p>Apprendre la notion de plans et le pourquoi de la mise à distance du portrait</p>
<p>Idée de collection : classer les portraits de Lautrec par ses contemporains et par lui-même, du plus jeune au plus vieux</p>	<p>GS, CP, CE1 : se repérer dans l'espace et dans le temps</p> <p>Définir ce qui caractérise une collection</p> <p>Se construire des repères chronologiques pour organiser la collection</p>
<p>Idée de collection : réaliser un arbre généalogique à partir des portraits de la famille d'Henri de Toulouse-Lautrec et de lui-même</p>	<p>GS, CP, CE1 : se repérer dans l'espace et dans le temps</p>
<p>Idée de collection : réaliser un recueil chronologique par rapport aux dates des tableaux représentant Lautrec par ses contemporains et par lui-même</p>	<p>Définir ce qui caractérise une collection</p> <p>Se construire des repères chronologiques par rapport aux œuvres représentant Lautrec, les situer chronologiquement les unes par rapport aux autres et les organiser dans un recueil</p>

<p>Idée de collection : à partir des portraits de soi réalisés par des camarades et des autoportraits, comparer, aborder la notion de ressemblance, de subjectivité, de l'image que l'on projette de soi, de l'image que les autres ont de nous...</p>	<p>Définir ce qui caractérise une collection</p> <p>Se construire des repères pour organiser la collection : ressemblances, différences...</p>
<p>Technique mixte : à partir d'un portrait, proposer à l'enfant d'étirer, de chiffonner, de déplacer, de superposer... Transcrire par des gestes un état (fatigue, colère, vieillesse...) et créer un portrait psychologique</p>	<p>Faire émerger la notion de portrait</p> <p>Repérer et comprendre comment le geste peut agir sur l'émotion représentée</p> <p>Comprendre l'importance du choix des gestes pour agir sur l'œuvre afin d'exprimer les émotions voulues</p>
<p>Technique mixte : à partir d'un autoportrait, proposer à l'enfant d'étirer, de chiffonner, de déplacer, de superposer... Transcrire par des gestes un état (fatigue, colère...) et créer un autoportrait psychologique</p>	<p>Faire émerger la notion de portrait</p> <p>Repérer et comprendre comment le geste peut agir sur l'émotion représentée</p> <p>Comprendre l'importance du choix des gestes pour agir sur l'œuvre afin d'exprimer les émotions voulues et transcrire les états du personnage</p> <p>Représenter un portrait psychologique en jouant sur les gestes : étirer, chiffonner, déplacer, superposer....</p>
<p>Dessin : dessiner un portrait et travailler sur la qualité du trait, l'épaissir, l'étirer, le doubler... ainsi que sur la forme, l'aplatir, l'étirer, l'arrondir... Du portrait «réel » au portrait charge</p>	<p>Apprendre à regarder l'autre avec humour mais sans férocité, dans le respect de chacun</p>
<p>Dessin : dessiner un autoportrait et travailler sur la qualité du trait, l'épaissir, l'étirer, le doubler... ainsi que sur la forme, l'aplatir, l'étirer, l'arrondir... De l'autoportrait « réel » à l'autoportrait charge. Porter un regard ironique sur soi</p>	<p>Apprendre à se regarder et à porter un regard distancié sur soi-même</p>

Collège-Lycée

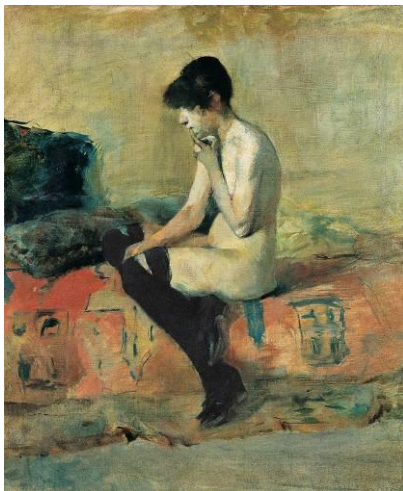
Pistes de travail (en cours de développement)

- Aborder les différentes notions liées à l'analyse d'images
- Découvrir un langage pictural, le portrait
- Découvrir une même personne sous différents cadrages, sous différents angles
- Réfléchir sur les choix graphiques et plastiques de l'artiste pour exprimer la figure humaine
- S'interroger sur la problématique de l'image projetée de soi par les autres, de soi pour les autres
- S'interroger sur le degré de ressemblance, la mimésis (cf. photographie d'Henri de Toulouse-Lautrec).
- S'interroger sur la visée de l'artiste, simple interprétation pour rendre l'apparence extérieure ou véritable intrusion dans la personnalité de l'individu ?
- S'interroger sur ce que nous montre Lautrec dans son autoportrait, regard dans le miroir à un instant précis de sa vie ? En quoi son regard complète-t-il ou s'oppose-t-il à celui de ses contemporains ?
- Prolonger et comparer avec la littérature et les portraits littéraires
- Prolonger et comparer avec la filmographie sur Henri de Toulouse-Lautrec

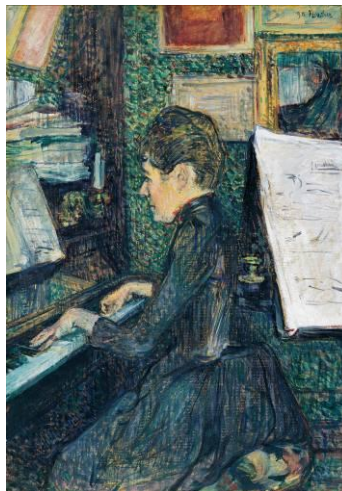
Toulouse-Lautrec et le portrait, des œuvres de jeunesse aux peintures de la maturité

Œuvres (liste non exhaustive)

- Henri de Toulouse-Lautrec, *La comtesse A. de Toulouse-Lautrec*, 1882, huile sur toile, 41x32,5 cm (inv. MTL 77)
- Henri de Toulouse-Lautrec, *Etude de nu. Femme assise sur un divan*, 1882, huile sur toile, 55x46 cm (inv. MTL 78)
- Henri de Toulouse-Lautrec, *Carmen la Rousse*, 1885, huile sur bois, 23x15 cm (inv. MTL 112)
- Henri de Toulouse-Lautrec, *Désiré Dihau, basson de l'Opéra de Paris*, 1890, huile sur bois, 35x27 cm (inv. MTL 135)
- Henri de Toulouse-Lautrec, *Mademoiselle Dihau au piano*, 1890, huile sur carton, 68x48,5 cm (inv. MTL 132)
- Henri de Toulouse-Lautrec, *Monsieur Henri Dihau*, 1891, huile sur carton, 41,8x30,10 cm (inv. MTL 137)
- Henri de Toulouse-Lautrec, *Eldorado : Aristide Bruant dans son cabaret*, 1892, lithographie en quatre couleurs, 150x100 cm (inv. MTL D. 138)
- Henri de Toulouse-Lautrec, *Yvette Guilbert*, 1894, fusain rehaussé de peinture à l'essence sur papier bulle, 186x93 cm (inv. MTL 162)
- Henri de Toulouse-Lautrec, *Madame Berthe Bady*, 1897, huile sur carton, 70,3x60 cm (inv. MTL 197)
- Henri de Toulouse-Lautrec, *L'Anglaise du Star au Havre*, 1899, huile sur bois, 41x32,8 cm (inv. MTL 203)
- Henri de Toulouse-Lautrec, *Buveuse ou Gueule de bois*, 1899, encre noire, crayon bleu et crayon Conté, 49,3x63,2 cm (inv. MTL D. 88)
- Henri de Toulouse-Lautrec, *La Modiste, Mademoiselle Louise Blouet d'Enguin*, 1900, huile sur bois, 61x49,3 cm (inv. MTL 212)
-



Etude de nu. Femme assise sur un divan, 1882



Mademoiselle Dihau au piano, 1890



Yvette Guilbert, 1894

Cycle 1 – Cycle 2 – Cycle 3

Propositions de pistes de travail en classe	Compétences en jeu
Idée de collection : réaliser un recueil chronologique en classant les tableaux de Lautrec, du plus ancien au plus récent	<p>Définir ce qui caractérise une collection</p> <p>Appréhender l'ensemble de la collection et en extraire les différents thèmes ou sujets</p> <p>Se construire des repères chronologiques sur l'ensemble de l'œuvre d'un artiste, le situer par rapport à d'autres artistes et à des périodes historiques.</p>
Dessin (crayon, mine de plomb) : à partir d'un portrait photographique en buste, ne garder que les traits essentiels du visage	Faire émerger la notion de portrait, choisir de représenter uniquement les traits principaux pour comprendre le travail de l'artiste, ce qu'il voit.
Peinture, ou découpage et collage : choisir un élément vestimentaire ou une couleur qui caractérise la personne. Symboliser quelqu'un par un objet	Faire émerger la notion de portrait psychologique, symbolique en choisissant de le représenter principalement à travers un objet, un élément vestimentaire.
Dessin, peinture ou technique mixte : Représenter un personnage de dos en reprenant les éléments caractéristiques dégagés précédemment	Ouverture culturelle et mise en réseaux : penser à l'album <i>Cyrano</i> de Rebecca Dautremer et Tai-Marc le Thanh dans lequel les trois personnages principaux sont symbolisés par un objet ou un animal.
Idée de collection : collecter et classer les œuvres selon s'il s'agit d'un portrait en pied, en buste, de face, de profil, de trois-quarts, de dos	<p>Définir ce qui caractérise une collection</p> <p>Se construire des repères pour classer les œuvres en donnant des critères</p> <p>Collecter et comparer</p>
Peinture (acrylique) : peindre un même portrait sur des supports différents (carton, bois, toile, papier)	<p>Faire émerger la notion de portrait, représenter uniquement le même portrait sur des supports différents et observer les changements</p> <p>Savoir repérer le support et l'outil choisis par l'artiste en expérimentant soi-même</p>
Dessin et peinture : à l'aide de techniques différentes (crayon, fusain, mine de plomb, encre, pastel sec, pastel gras, gouache, acrylique), sur un support papier, faire le portrait d'une même personne	<p>Faire émerger la notion de portrait, représenter uniquement le même portrait avec des outils différents et observer les changements.</p> <p>Savoir repérer les outils et la gamme colorée choisis par l'artiste en expérimentant soi-même.</p> <p>Collecter et comparer.</p>

Idée de collection : classer les œuvres selon si les personnes sont des amis de Lautrec, des membres de sa famille, des personnes du monde du spectacle	Savoir repérer des critères de classement, savoir collecter, classer, comparer
Technique mixte : choisir un portrait, découper la silhouette et lui inventer un nouveau décor pour donner des indications sur son caractère ou sa vie ou ses passions ou son époque ou ses émotions...	Faire émerger la notion de portrait psychologique en agissant sur le fond
Technique mixte : choisir un portrait en pied, le photocopier, en disposer un sur un fond abstrait, l'autre sur un fond figuratif (possible avec un portrait en buste)	Faire émerger la notion de portrait psychologique en agissant sur le fond Comprendre les notions de figuratif, d'abstrait Comparer
Peinture ou pastel gras : choisir un portrait en pied, le photocopier (3) et le disposer sur un camaïeu de bleu, un camaïeu de rouge puis un camaïeu de jaune (possible avec un portrait en buste)	Prendre conscience de l'importance du choix des couleurs, des effets différents produits par les couleurs primaires Comprendre ce qu'est un camaïeu de couleurs
Peinture ou pastel gras : choisir un portrait en pied, le disposer sur un sol (couleur primaire au choix) et peindre le mur avec la complémentaire	Comprendre l'idée de couleurs primaires et complémentaires Apprendre à situer une personne dans l'espace
Technique mixte : à partir d'images collectées dans les journaux, choisir des portraits en buste aux émotions différentes (colère, joie, peur...) et les coller sur des fonds peints avec des couleurs exprimant l'émotion contraire	Apprendre à percevoir la symbolique des couleurs Repérer les contraires
Découpage, collage : à partir d'images collectées dans les journaux puis découpées, créer une personne ayant une position en contradiction avec l'émotion peinte sur son visage	Prendre conscience d'une des caractéristiques de ce portrait : l'importance de l'émotion Jouer sur les contrastes et les contraires

Collège-Lycée

Pistes de travail (en cours de développement)

-Aborder les notions de portrait physique et de portrait psychologique

- Travailler sur la quête de la ressemblance et de la liberté prise à l'égard du réel en comparant les portraits d'un seul individu réalisés par divers artistes ; aborder la notion de subjectivité du regard d'un individu sur un autre

- Traduire de manière plastique ou/et littéraire les relations entre deux artistes, celui qui peint et celui qui se prête au jeu du modèle

- Par une production littéraire, découvrir que l'art du portrait, au-delà d'un art de la représentation visuelle, peut être un art de la parole ou de la plume

- Travailler sur le pouvoir expressif des lignes, des couleurs et de l'importance du fond ou non sur lequel se détache l'individu
- Aborder la notion des fonctions et des rôles sociaux du portrait en étudiant les décors, les postures et les gestuelles, les costumes et les accessoires
- Etudier l'évolution de la facture, des couleurs et de la gestion du sujet dans l'œuvre de Lautrec

Documents élaborés en commun, Astrid de la Motte, CPD AV Tarn et musée Toulouse-Lautrec. Janvier 2011